



1171 Notre-Dame O. # 100
Victoriaville, Qc
G6P 7L1
Téléphone: (819) 751-0095
Télécopieur: (819) 751-1292

Grâce à ces coupleurs optiques, l'interface OM vous permet de contrôler via le LBC-02 jusqu'à 4 cloches.
L'interface OM est reliée au LBC-02 par un câble de 6 pieds se terminant par un connecteur DB9.

Documentation :01/04/2011



Utilisez cette documentation avec le produit : **Opto-module OM-LBC**

Notre site Internet: www.symcod.com

Branchement entre le LBC-02/IP et le Opto-module OM-LBC

Branchement avec un LBC-02 modèle V3 ou V4

LBC-02 V3/V4 et Opto-module LBC-02 PN: 024-0100x



Branchement avec un LBC-02 modèle V3.1

LBC-02 V3.1 et Opto-module LBC-WG PN: 024-0130x



Branchement avec un LBC-02 modèle V5

LBC-02 V5 et Opto-module LBC-02 PN: 024-0100x

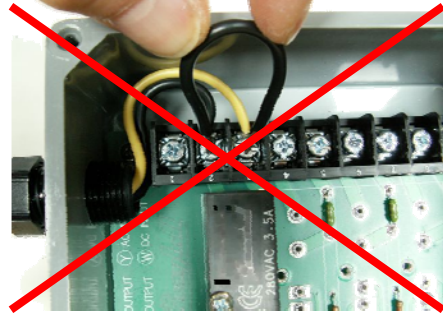


Description du Branchement interne avec un Relais CA (*courant alternatif*)

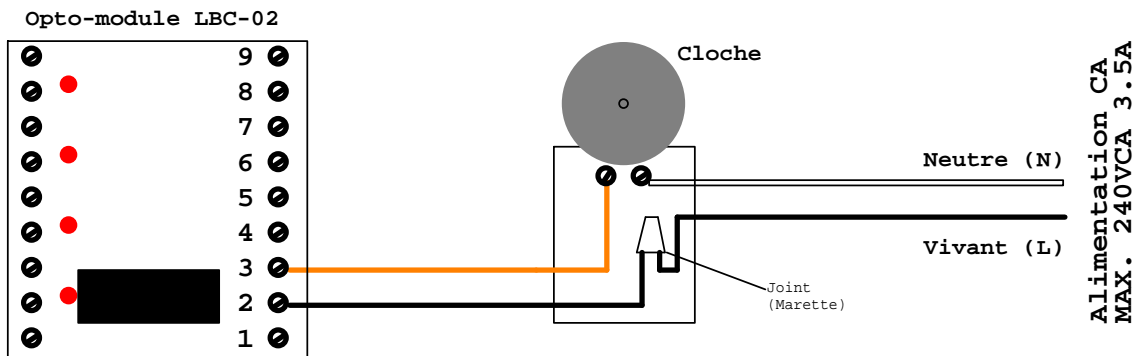
Relais CA



Attention
Un court-circuit peut endommager le relais

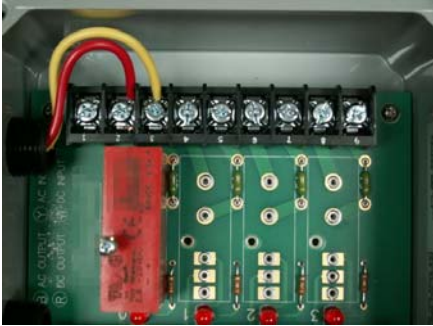


Note : Les pièces vertes ressemblant à des résistances sont des fusibles.



Description du Branchement interne avec un Relais CC (courant continu)

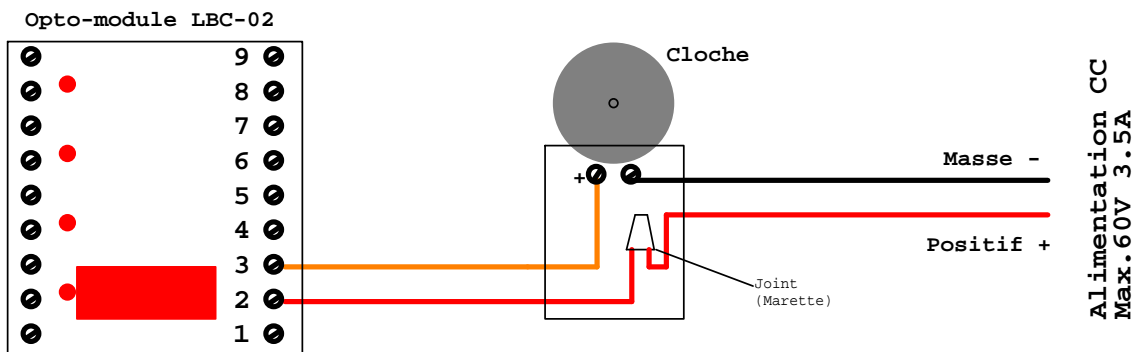
Relais CC



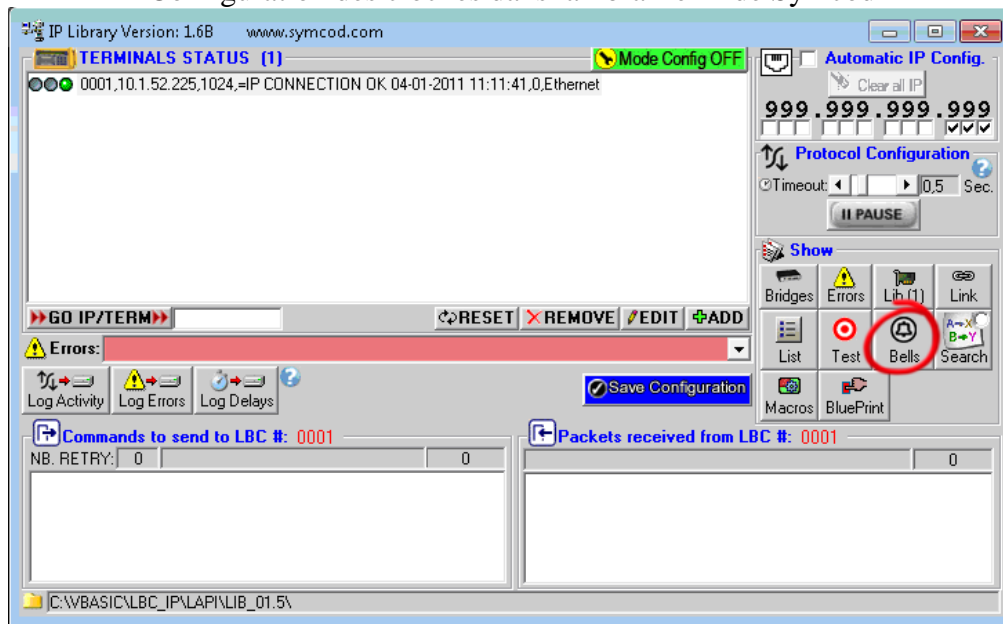
Attention
Un court-circuit peu endommager le relais



Note : Les pièces vertes ressemblant à des résistances sont des fusibles.

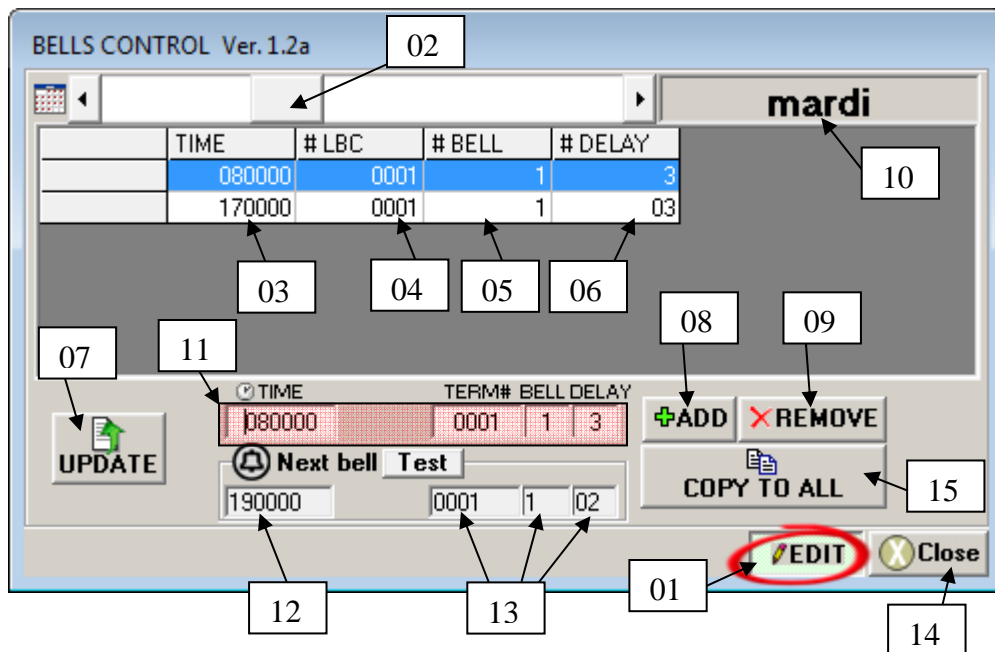


Configuration des cloches dans la librairie IP de Symcod



Cliquez sur : Bells

Écran : BELLS CONTROL (gestion des cloches)



01. Pour modifier la configuration des cloches à faire sonner, cocher cette option.
02. Utilisez cette barre déroulante pour choisir la journée désirée.
03. Dans cette liste, chaque ligne correspond à une sonnerie. Dans l'espace #03, vous avez l'heure à laquelle la cloche sonnera pour la journée sélectionnée avec la *liste déroulante* #02. Vous devez entrer l'heure en format 24 heures sans aucun séparateur.
04. Numéro du terminal sur lequel est branchée la cloche à faire sonner.
05. Sortie (1 à 4) sur laquelle la cloche à faire sonner est branchée (*chaque lecteur possède quatre sorties TTL OUTPUT*)
06. Ici, vous avez la durée de la sonnerie exprimée en secondes.
07. Pressez sur ce bouton pour enregistrer la configuration et mettre en fonction les sonneries.
08. Pressez sur ce bouton pour ajouter une sonnerie.
09. Pressez sur ce bouton pour retirer la sonnerie sélectionnée.
10. Affiche la journée en cours de modification. Pour changer la journée, utilisez la *barre déroulante* #02.
11. Utilisez cette section pour modifier une sonnerie.
12. Ici, vous avez l'heure de la prochaine sonnerie qui s'exécutera.
13. Numéro du terminal, de cloche et délais de la prochaine sonnerie.
14. Ici, vous avez: Terminal no, Cloche no, Délais en Sec. de la prochaine sonnerie qui s'exécutera.
15. Pressez sur ce bouton pour cacher cette fenêtre.
16. Pressez sur ce bouton pour copier la configuration de la journée sélectionnée avec la *barre déroulante* #02 dans toutes les autres journées.

Quand vos cloches seront entrées veuillez presser sur UPDATE

Dans la section « Next bell » vous devriez voir la prochaine cloche qui sonnera, pour la tester immédiatement presser sur le bouton : **Test**