



TermiCom SE-15

Guide de l'utilisateur

Documentation Version : 19-03-2012



Notre site internet: www.symcod.com

Courriel : support@symcod.com

Garantie

Symcod garanti ce produit pour une période d'une année suivant sa date d'achat. Cette garantie couvre les pièces et la main d'œuvre en atelier. Si un produit s'avère défectueux pendant la période de garantie, Symcod pourra, à sa discrétion, effectuer la réparation ou remplacer le produit par un produit équivalent. Le produit ou les pièces de rechange peuvent inclure des pièces ou des composants remis à neuf. L'unité et les pièces de rechange seront couvertes pour le temps restant sur la garantie limitée originale du client. Symcod ne fournit aucune garantie pour le logiciel inclus dans le produit ou installé par le revendeur, distributeur, client ou tout autre utilisateur.

Sont exclus de la garantie:

Les frais de transport. Tous produits sur lesquels le numéro de série a été égratigné, modifié ou retiré. Tout dommage, détérioration ou défaut de fonctionnement résultant: d'accident, d'abus, de négligence, du feu, de l'eau (excepté les unités scellées), de la foudre, d'un cas de force majeure ("act of god"), de modification de produit non autorisée par Symcod, du non respect des instructions concernant le produit, de réparation ou tentative de réparation par une personne non autorisée par Symcod. Tout dommage ou perte de programmes, données ou périphériques externes. Perte de logiciel ou de données se produisant pendant la réparation ou le remplacement. Tous dommages du produit dû à l'installation du produit. Cause externe au produit, tel que des fluctuations ou manques d'alimentation. Utilisation de matériel ou de pièces ne répondant pas aux normes de Symcod. Défaut du propriétaire d'exécuter l'entretien périodique du produit comme indiqué dans les documents fournis. Toute autre cause qui n'est pas due à une défectuosité du produit. Dommages provoqués par une charge statique. L'installation et la désinstallation

Avertissements



Dégagement de responsabilité, page 3

Nettoyage, pages 4 & 20

Alimentation, page 7

Mise à la terre, page 7

fixation/manipulation, pages 9 & 10

Garantie d'étanchéité, pages 12 & 13

Oxydation, page 16

Déni

Les documents* et logiciels fournis sont prévus pour l'usage d'utilisateurs, de distributeurs et/ou de revendeurs. Bien que le téléchargement et l'impression des documents soit permis, Symcod n'est pas responsable des modifications ou de l'utilisation à d'autres fins des informations contenues dans le matériel fourni et/ou téléchargé. Veuillez noter que tous les documents* sont susceptibles de faire l'objet de modifications, sans préavis, ayant pour but de compléter, de corriger, mettre à jour le contenu ou à d'autres fins. Par conséquent, la version disponible sur le WEB peut différer de votre copie originale imprimée. Veuillez nous contacter si vous avez besoin d'aide. Symcod Inc. n'est pas responsable des dommages encourus directement ou indirectement suite à une erreur, omission ou différence entre le produit et les manuels et/ou documents* fournis.

Symcod n'est pas responsable de la perte ou des dommages (incluant la corruption de données, l'interruption des opérations, les informations perdues, la perte de production, etc.) causé par l'utilisation, le mauvais usage, la non utilisation de quelle d'information contenue dans ce document*. Symcod inc. n'est pas responsable du contenu ou de la validité des liens indiqués à titre de références pour d'autres produits non manufacturés par Symcod Inc.

**Document: tout document imprimé ou téléchargeable incluant: manuels d'instruction, guide d'utilisateur, consignes d'utilisation, mesures de sécurité, instructions, avertissements, fiches techniques, toutes autres informations fournies par Symcod.*

IMPORTANT

A lire avant l'installation de cet équipement

En effectuant l'installation et l'utilisation de cet équipement vous acceptez les règles et limitations décrites dans ce document ou dans tout autre document concernant ce produit.


En effectuant l'installation et l'utilisation de cet équipement, vous êtes réputés avoir pris connaissance de tous les avertissements (⚠) concernant la sécurité.



AVERTISSEMENT : Dégagement de responsabilité

SYMCOD INC ne se tient pas responsable de l'utilisation de cet équipement à d'autres fins que pour le traitement et la collecte de données. Cet équipement est conçu et destiné à un usage industriel et commercial. Le TermiCom SE-15 n'est pas conçu pour un usage résidentiel.

TermiCom SE-15

Le TermiCom SE-15 est un micro-ordinateur scellé de construction robuste spécifiquement conçu pour les environnements industriels et manufacturiers. Son boîtier étanche et lavable est fabriqué en acier inoxydable ce qui lui permet de fonctionner même dans les environnements les plus hostiles. Le TermiCom SE-15 résiste à la poussière et peut faire l'objet d'arrosages directs (voir  nettoyage). Il est fréquemment utilisé dans les industries où les normes d'hygiènes nécessitent le nettoyage et/ou la stérilisation des équipements.

Le TermiCom SE-15 de base est muni d'un processeur Intel Atom 1,6 GHz, d'un écran couleur LCD TFT 15" tactile résistif et d'un solide support d'acier inoxydable qui permet l'installation murale ou de table en quelques minutes. Plusieurs ports d'entrées et sorties sont disponibles afin de faciliter l'ajout de périphériques tels que clavier industriel, lecteur de code à barres ou tout autre périphérique. Le disque "flash" peut être complètement protégé afin de prévenir toute modification faite par l'utilisateur qui pourrait mettre en péril l'application ou le système d'opération. Le système d'exploitation de base inclus dans le SE-15 est le Windows XP Embedded. Celui-ci est installé directement sur le disque flash. Pour les utilisateurs qui désirent avoir une version complète de Windows XP Professionnel, une version de SE-15 incluant ce système d'exploitation sur un disque rigide est disponible.

L'écran Ultra-Résistant est offert pour les environnements où la poussière est particulièrement abrasive. Contrairement aux écrans tactiles standards qui sont recouverts d'un polymère, celui-ci est recouvert d'une fine couche de verre trempé, ce qui le rend beaucoup plus résistant aux abrasifs et lui permet même de fonctionner avec de profondes égratignures.

Le TermiCom SE-15 peut être muni de l'option « Wide Temperature » qui lui permet de fonctionner à des températures inférieures à zéro. Vous pouvez également utiliser la version sans fils du TermiCom SE-15 grâce à l'ajout de l'option WiFi 802.11b. Selon vos besoins, un support de clavier à inclinaison variable peut être ajouté à votre unité de TermiCom SE-15.



AVERTISSEMENT : nettoyage

L'acier inoxydable peut réagir à certains agents chimiques, notamment au chlore (Cl). Vérifiez auprès de votre fournisseur de produits de nettoyage pour vous assurer que les produits de nettoyage utilisés sont appropriés et qu'ils n'endommageront pas le boîtier d'acier inoxydable.

Caractéristiques principales

# Produit	Comm.		Écran couleur tactile	Système d'exploitation Windows			RAM	Mémoire de stockage		Entrées / Sorties			Tablette pour clavier ²	Consommation sans périphériques ni option «wide temperature»
	Ethernet	802.11B ¹		XPe (XP Embedded)	XP PRO Anglais	XP PRO Français		Flash 2 Gig	Disque dur 80 GIG (minimum)	Port Ethernet 1Gbit	Port USB	Port Série		
004-01570B-2200	X	O	X	X		X	X		1	4	2	O	36W	
004-01570B-3200	X	O	X	X		X		X	1	4	2	O	36W	
004-01571B-3200	X	O	X		X	X		X	1	4	2	O	36W	
004-01572B-3200	X	O	X		X	X		X	1	4	2	O	36W	

O = Option disponible

* Caractéristiques de base pour tous les modèles de TermiCom SE-15 :

- Boîtier scellé, acier Inoxydable 304 #4 (voir ⚠ nettoyage page 5).
- Écran 15po couleur 24 bits LCD (1024 X 768), tactile résistif
- Processeur Intel Atom 1,6 Ghz à faible consommation
- Pied basculant, installation murale ou de table

¹ Option RF 802.11B disponible

² Modèle de base sans tablette pour clavier

Spécifications environnementales

Produit	Fixe	Mobile	Interieur	Exterieur	Poussière	Eau	Temperature Minimum	Temperature Maximum ¹	Humidité	Poids (Lbs)
TermiCom SE-15	X		X	X	X	X	0°C	40°C	100%	30
Avec option Wide temperature	X		X	X	X	X	-30°C	40°C	100%	30
Avec option RF	X		X	X	X	X	0°C	40°C	100%	30

¹ Température maximale d'opération, **IMPORTANT** :

- * Ne pas couvrir le TermiCom ni le déposer à plat lorsqu'il est en marche
- * Laisser les surfaces du TermiCom SE-15 dégagées en tout temps. Respecter un dégagement minimum de 2po entre le fond du TermiCom SE-15 et de toute surface afin de permettre l'évacuation de la chaleur interne.

Alimentation

Le TermiCom SE-15 est alimenté via un câble scellé de 12' qui se branche à un réseau d'alimentation 120 ou 240VAC pour les modèles standard et au réseau 120VAC pour les unités avec option « Wide temperature ». (Le câble d'alimentation est fourni)



AVERTISSEMENT : alimentation

Avant l'installation, veuillez couper toute alimentation. Ne brancher l'unité qu'une fois l'installation complétée.



AVERTISSEMENT : mise à terre

Assurez-vous que les équipements ou boîtiers ont une bonne mise à terre (Earth Ground).

Description des options

Option « Wide Temperature »

L'option "Wide Temperature" permet au TermiCom SE-15 de fonctionner jusqu'à une température de -30°C. Si votre TermiCom comprend cette option et qu'il est resté sans alimentation pendant une longue période à de basses températures, il est possible qu'il ne démarre pas immédiatement lors du branchement et de la mise sous tension. Le TermiCom ne permettra pas le démarrage tant et aussi longtemps que la température interne de fonctionnement ne sera pas atteinte. L'alimentation interne (120V) doit fonctionner depuis un certain temps afin d'augmenter la température interne qui permettra aux pièces électroniques de fonctionner.

Option RF

L'option RF (#OPT-RFSE15) permet au TermiCom SE-15 de fonctionner sans fil réseau. La communication de type WI-FI supporte le 802.11a/b/g. Le fonctionnement nécessite une infrastructure Wi-Fi minimum de 802.11B.

NOTE : Pour les installations à antennes multiples, il est recommandé de configurer les antennes (access point) sur différents canaux, soit les canaux 1, 6 et 11. Cette méthode permet d'éviter les problèmes d'interférences que peuvent causer deux antennes qui sont à proximité l'une de l'autre.

- Exemple 1 : Une installation requiert deux antennes, une sera configurée pour le canal 1 et l'autre pour le canal 11.
- Exemple 2 : Une installation requiert trois antennes, la première sera configurée pour le canal 1, la deuxième pour le canal 6 et la dernière pour le canal 11.
- Exemple 3 : Une installation requiert cinq antennes, la première sera configurée pour le canal 1, la deuxième pour le canal 6, la troisième pour le canal 11, la quatrième pour le canal 1 et la dernière sera configurée pour le canal 6.

Modes d'utilisation

Mural ou de table

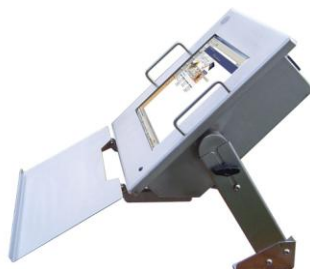


**Vue de côté
Version murale**



**Vue de côté
Version de table**

Avec ou sans support de clavier



**Vue de côté
Avec support de clavier**



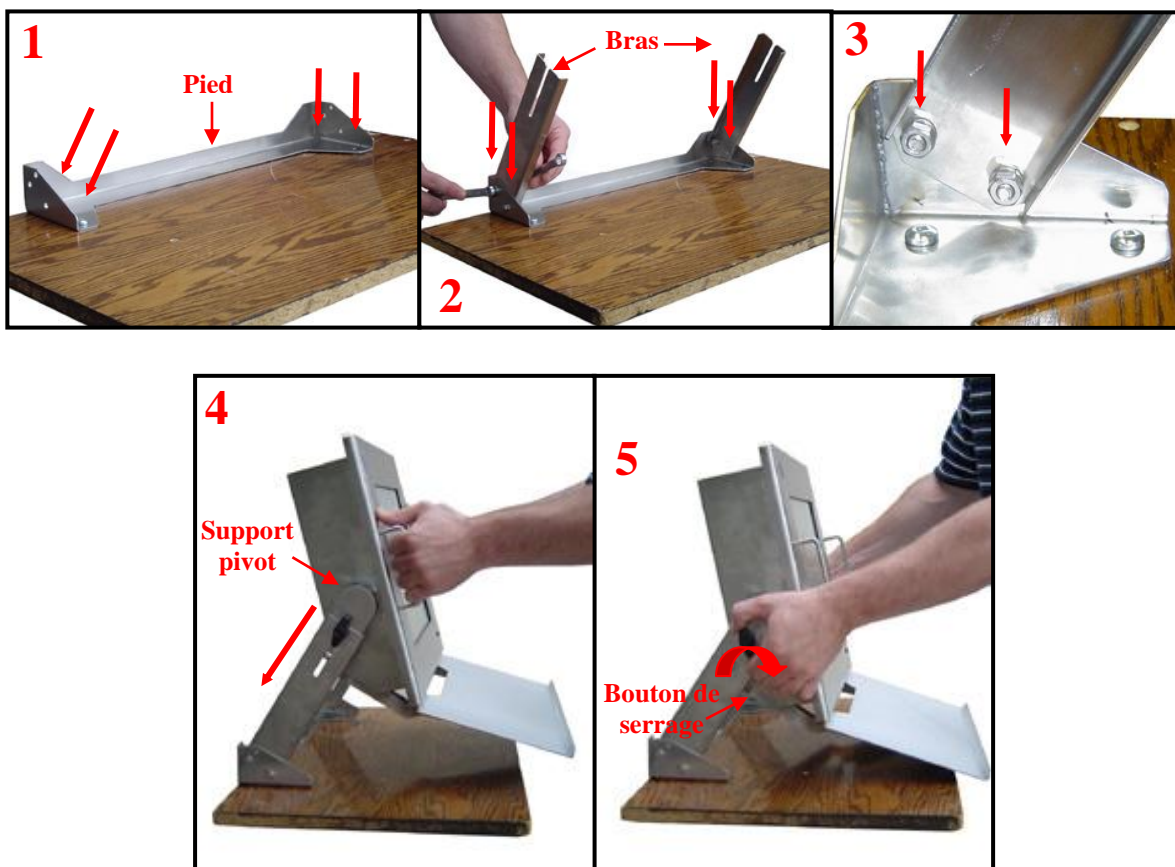
**Vue de côté
Sans support de clavier**

Comment fixer votre TermiCom

Le système de support fourni avec le TermiCom SE-15 permet de le fixer au mur ou sur une table. Une fois fixé, l'angle du TermiCom SE-15 peut être facilement adapté aux besoins de chaque utilisateur sans qu'il soit nécessaire de refaire l'ajustement des vis. (voir ⚠ fixation/manipulation du TermiCom).

IMPORTANT : Afin de permettre l'évacuation de la chaleur interne, ne pas couvrir le TermiCom ni déposer à plat lorsqu'il est en marche, laisser les surfaces du TermiCom SE-15 dégagées en tout temps. Respecter un dégagement minimum de 2po entre le fond du TermiCom SE-15 et de toute surface.

Comment fixer le TermiCom SE-15 en Position de table



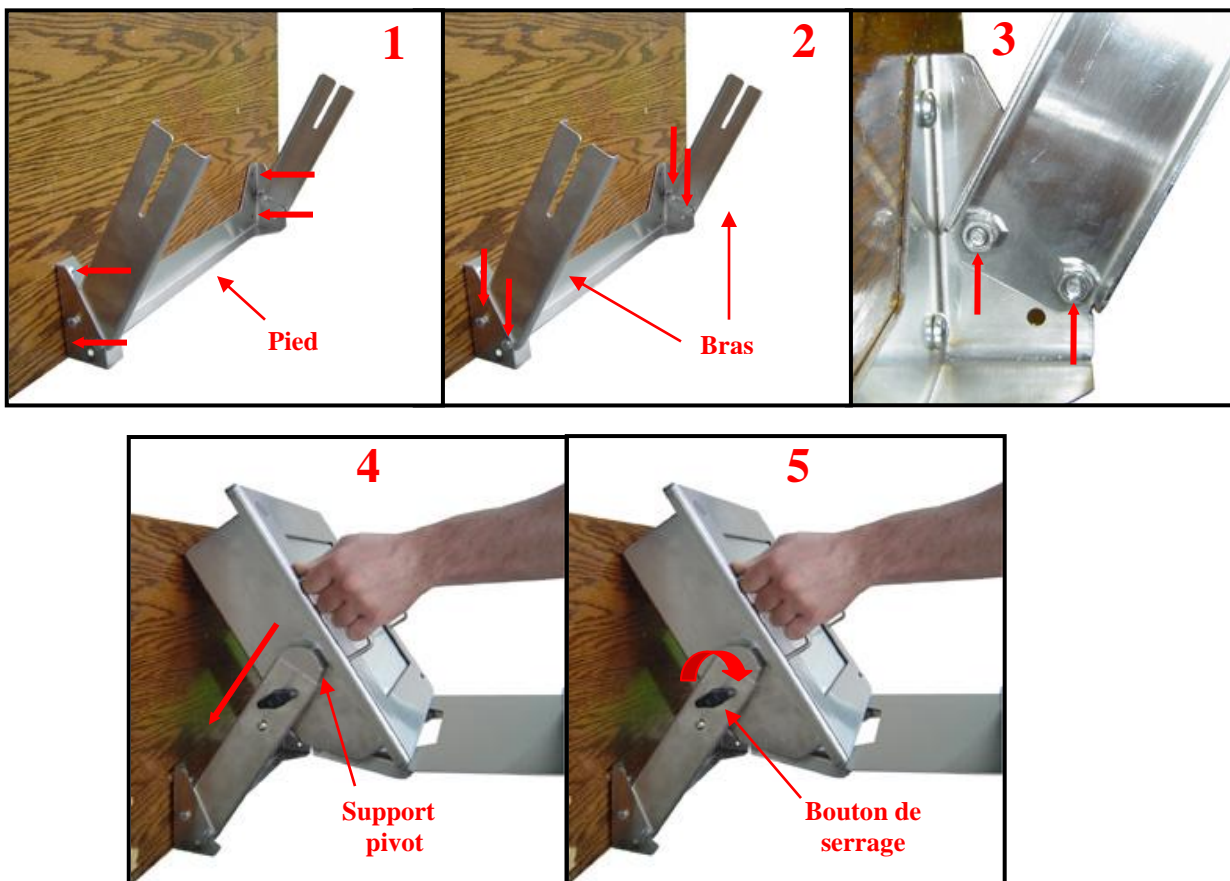
1. Fixer le pied à la surface horizontale, la partie ouverte du pied face à l'utilisateur. **Assurez-vous de choisir une surface plane, fixe et solide capable de supporter le poids du TermiCom.**
2. Visser solidement les bras de fixation au support.
3. Bien serrer les écrous à l'intérieur du pied.
4. Insérer les supports pivots dans les bras.
5. Serrer fermement les boutons de serrage, placer le TermiCom selon l'angle désiré.



AVERTISSEMENT : fixation/manipulation du TermiCom

Assurez-vous de choisir une surface plane, fixe et solide capable de supporter le poids du TermiCom (environ 30 Lbs / 13.6Kg). Manipulez le TermiCom de façon sécuritaire afin d'éviter toute blessure au dos.

Comment fixer le TermiCom SE-15 en position murale



1. Fixer le pied à la surface verticale, la partie ouverte du pied vers le haut. Assurez-vous de choisir une surface plane, fixe et solide capable de supporter le poids du TermiCom.
2. Visser solidement les bras de fixation au support.
3. Bien serrer les écrous à l'intérieur du pied.
4. Insérer les supports pivots dans les bras.
5. Serrer fermement les boutons de serrage et placer le TermiCom à l'angle désiré.



AVERTISSEMENT : fixation/manipulation du TermiCom

Assurez-vous de choisir une surface plane, fixe et solide capable de supporter le poids du TermiCom (environ 30 Lbs / 13.6Kg). Manipulez le TermiCom de façon sécuritaire afin d'éviter toute blessure au dos.

Spécifications détaillées

Le TermiCom SE-15 est muni de plusieurs ports permettant le branchement de divers types de périphériques selon les besoins, exemple :

- imprimantes
- balances
- unités de lecture de code à barres
- capteurs
- etc.



Figure 1
Vue dessous TermiCom SE-15

Connecteur d'alimentation



Figure 2
Connecteur d'alimentation

Le connecteur d'alimentation (figure 2) permet de brancher le TermiCom SE-15 au réseau d'alimentation 120V ou 240VAC via un câble 12pi scellé (fourni).

Connecteurs Ethernet



Figure 3
Connecteur Ethernet



Figure 4
Connecteur Ethernet (câble)

Le TermiCom SE-15 communique via un branchement Ethernet 1Gbit (figure 3). Le connecteur scellé est de type RJ-45 standard. Pour assurer l'étanchéité du TermiCom (voir ▼ d'étanchéité), vous devez installer et utiliser le connecteur Ethernet fourni pour compléter le branchement (Voir figure 4). **Si le connecteur Ethernet n'est pas branché, vous devez absolument utiliser le capuchon fourni (voir figure 5) pour assurer l'étanchéité.** Comme tout équipement Ethernet qui utilise du câble UTP Cat5, un maximum de 300 pieds (91.44 mètres) de câble est permis entre le « hub » et/ou la « switch » et le TermiCom. Pour plus de détails concernant le câblage, veuillez télécharger le document «CÂBLAGE ET EXEMPLE DE CONFIGURATION TCPIP » disponible sur www.symcod.com .



Figure 5
Bouchon connecteur Ethernet



AVERTISSEMENT : Garantie d'étanchéité

Vous devez utiliser les connecteurs ou bouchons recommandés pour que la garantie d'étanchéité du TermiCom SE-15 soit valide. Les connecteurs doivent être couverts en tout temps soit par les connecteurs spéciaux ou par les bouchons recommandés.

Connecteur USB1,USB2, USB3 et USB4



Figure 6
Connecteurs USB

Le TermiCom SE-15 possède 4 connecteurs USB (voir figure 6) qui permettent le branchement de différents périphériques USB. Afin d'assurer l'étanchéité du TermiCom SE-15 (voir ▽ d'étanchéité), les connecteurs USB doivent être couverts en tout temps. Si aucun périphérique n'est branché, les capuchons fournis doivent être fixés. Des adaptateurs USB sont également fournis (voir figure 8) et doivent être utilisés afin d'assurer l'étanchéité du branchement des périphériques USB. Les adaptateurs sont conçus pour les branchements USB de type A. Voir page suivante la procédure de montage des connecteurs USB.



AVERTISSEMENT : Garantie d'étanchéité

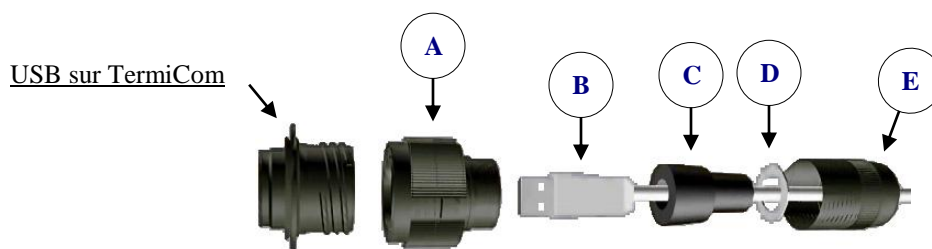
Vous devez utiliser les connecteurs ou bouchons recommandés pour que la garantie d'étanchéité du TermiCom SE-15 soit valide. Les connecteurs doivent être couverts en tout temps soit par les connecteurs spéciaux ou par les bouchons recommandés.

Procédure de montage des connecteurs USB



Figure 7

**Important le connecteur USB doit être de type A
(Le connecteur fourni peut différer de celui montré)**

**Figure 8**

Adaptateurs USB type A

(Le connecteur fourni peut différer de celui montré)

Vous référer à la figure 7

1. Pour assurer la pleine étanchéité (IP67), installez l'autocollant blanc autour de la prise USB (B – figure 8) pour couvrir les 4 petits trous de la partie moulée du connecteur USB.
2. Insérez le joint torique (O'ring) autour de la partie métallique du connecteur USB. Cet anneau assurera l'étanchéité du raccordement.
3. Insérer la partie métallique fileté (E - figure 8) sur le câble, la partie fileté dirigée vers le connecteur.
4. Insérer latéralement l'embout noir flexible (C – figure 8) sur le câble à l'arrière du connecteur USB. Cet embout est flexible et peut s'adapter aux différentes formes de moulage du connecteur USB.
5. Insérez latéralement l'anneau métallique sur le câble (D - figure 8), derrière l'embout flexible.
6. Visser la partie A (figure 8) sur le connecteur USB du TermiCom.
7. Brancher le connecteur USB (B – figure 8) dans le USB du TermiCom. Assurez-vous de mettre le connecteur USB dans le sens requis, assurez-vous également que celui-ci est bien enfoncé.
8. Emboîter les parties C-D-E et visser la partie A à la partie E.
9. La procédure d'assemblage est complétée, vous pouvez maintenant débrancher le connecteur si nécessaire.

Connecteurs COM1 et COM2



Figure 8

Connecteurs Port série 1 et 2

Le TermiCom SE-15 est conçu avec 2 ports série (8 pins scellés, voir figure 8). Les ports série permettent le branchement de périphériques tel des imprimantes, balances électroniques, PLC... Afin d'éviter l'oxydation des pins des connecteurs de ports série (voir ⚠ oxydation), les ports série doivent être couverts en tout temps. Si aucun périphérique n'est branché, les capuchons de ports série doivent être fixés. Le branchement au port série s'effectue à l'aide d'un connecteur 8 pins mâle fourni. Vous devez raccorder le câble de votre périphérique au connecteur. Voir ci-dessous le « pin-out » figure 10.

- | |
|---|
| <ol style="list-style-type: none">1- Power Out (optional)2- RX – Receive3- TX – Transmit4- DTR – Data Terminal Ready5- GND – Ground6- DSR – Data Set Ready7- RTS – Request To Send8- CTS – Clear To Send |
|---|

Figure 10

« pin out » connecteur port série
518-3E201B
8 pins mâle inclus



AVERTISSEMENT : Oxydation

Vous devez utiliser les connecteurs de ports série ou les bouchons fournis pour éviter l'oxydation des pins des connecteurs de ports série. Les connecteurs doivent être couverts en tout temps soit par les connecteurs spéciaux ou par les bouchons fournis.

Interrupteur

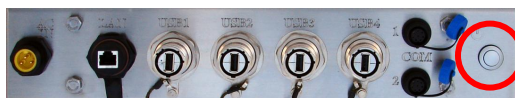


Figure 11

Interrupteur

L'interrupteur (figure 11) permet la mise sous ou hors tension du TermiCom SE-15. Si votre TermiCom comprend l'option « wide temperature » et qu'il est resté sans alimentation pendant une longue période à de basses températures, il est possible qu'il ne démarre pas immédiatement lors du branchement et de la mise sous tension. Le TermiCom ne permettra pas le démarrage tant et aussi longtemps que la température interne de fonctionnement ne sera pas atteinte. L'alimentation interne (120V) doit fonctionner depuis un certain temps afin d'augmenter la température interne qui permettra aux pièces électroniques de fonctionner.

Configuration du TermiCom SE-15

Système d'exploitation

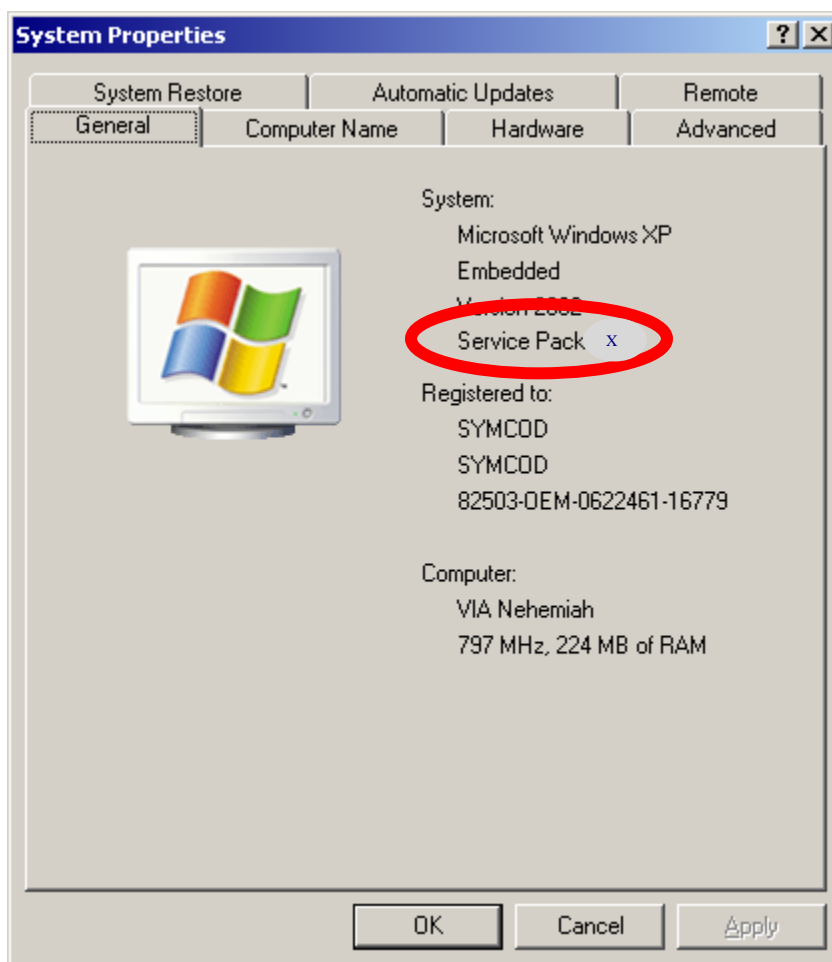


Figure 12
Version de « service pack »

Le système d'exploitation de base du TermiCom SE-15 est Windows XP Embedded, lequel est une version allégée de Windows XP Professionnel. Pour vérifier la version de « service pack » de votre Windows XPe, référez-vous aux propriétés de votre système (Démarrer/Paramètre/Panneau de configuration/système/général - figure 12). **Le Windows XP Embedded inclus dans le TermiCom SE-15 est spécifiquement conçu pour fonctionner avec celui-ci et ne peut en aucun cas être transféré sur un autre ordinateur.** Le TermiCom SE-15 peut supporter la version complète de Windows XP Professionnel. Contrairement au modèle de base qui inclus une mémoire « flash », le SE-15 sera alors muni d'un disque rigide.

Authentification ADMINISTRATEUR

Par défaut, le TermiCom SE-15 s'authentifie en tant qu'utilisateur sans privilèges. Pour vous authentifier en tant qu'administrateur, vous devez, au démarrage (quand l'écran bleu apparaît avec le curseur), tenir enfoncée la touche "Shift" de votre clavier jusqu'à ce que la fenêtre d'authentification apparaisse. Dans le champ "User name" et dans le champ "Password" entrez "Administrator" (Vous devez respecter la case)

** Pour ne pas avoir à repartir l'ordinateur, vous n'avez qu'à fermer la session ("log off") en tenant enfoncé le bouton "Shift"*

Ajout d'un pilote ou d'un logiciel

Pour ajouter un pilote ou un logiciel dans le TermiCom SE-15, il faut d'abord être authentifié administrateur. Le transfert de fichiers peut se faire facilement, soit à l'aide d'un périphérique branché sur un des ports USB du SE-15 (lecteur CD, disque "Flash" USB...) ou en utilisant le réseau Ethernet. Le Windows XP Embedded ne contient pas toutes les composantes et pilotes de Windows XP Professionnel, il est possible qu'un logiciel nécessite une composante manquante, ceci engendrera une erreur de fonctionnement du logiciel. Si c'est le cas, veuillez adresser une requête via courriel à support@symcod.com. Un technicien Symcod sera en mesure de vous aider à identifier la composante manquante.

Démarrage en mode sans échec "Safe Mode"


Dans certains cas, il peut être nécessaire de démarrer Windows en "Safe Mode". Laissez l'ordinateur démarrer normalement et taper la commande MSCONFIG dans le champ "Run..." du menu "Start". Sélectionnez "Diagnostic Startup" et cliquez sur "ok". Après quelques secondes il vous sera demandé de redémarrer, appuyez sur "Restart". Après le redémarrage, le système vous avertit qu'il est présentement en mode diagnostic (équivalent du "Safe Mode"). Pour retourner en mode "normal" utilisez encore la commande MSCONFIG mais sélectionnez "Normal Startup" puis redémarrer.

Recommandations

Câblage Ethernet : Veuillez consulter le document « comment faire une installation Ethernet » avant de procéder au câblage de votre installation (disponible au www.symcod.com).

Installation : Afin de permettre l'évacuation de la chaleur interne, ne pas couvrir le TermiCom ni déposer à plat lorsqu'il est en marche, laisser les surfaces du TermiCom SE-15 dégagées en tout temps. Respecter un dégagement minimum de 2po entre le fond du TermiCom SE-15 et de toute surface.

Maintenance du TermiCom SE-15

 **Nettoyage :** L'acier inoxydable peut réagir à certains agents chimiques, notamment au chlore (Cl). Vérifiez auprès de votre fournisseur de produits de nettoyage pour vous assurer que les produits de nettoyage utilisés sont appropriés et qu'ils n'endommageront pas le boîtier d'acier inoxydable.

Certification

Cet équipement rencontre les normes dans les limites de la Classe A selon la clause 15 des règles FCC. Ces limites sont destinées à procurer une protection raisonnable contre les interférences dangereuses quand l'équipement est utilisé dans un environnement industriel ou commercial. Cet équipement émet, utilise et peut engendrer des radiations de fréquences radios et peut occasionner de l'interférence dangereuse pour les communications radios s'il n'est pas utilisé conformément au manuel d'instruction. L'utilisation de cet équipement n'est pas prévue pour un usage résidentiel.

Résolution de problème

Problème	Solution
Je suis incapable d'accéder ou de modifier les options système	Par défaut, le TermiCom SE-15 s'authentifie en tant qu'utilisateur sans privilèges. Pour vous authentifier en tant qu'administrateur, vous référer à la section « Authentification ADMINISTRATEUR »
La DEL allume mais aucun affichage à l'écran	Débrancher l'alimentation 120V pendant 10 secondes puis rebrancher. Si ça ne fonctionne toujours pas, adresser une requête incluant la description du problème et le numéro de série via courriel à support@symcod.com .
Message d'erreur ".DLL" manquant lors de l'installation d'un logiciel ou d'un pilote	Extraire le fichier .DLL d'un autre ordinateur fonctionnant avec Windows 2000 ou XP et le copier dans le répertoire spécifié dans le message d'erreur (habituellement sur C:\windows\system32\)
Le TermiCom ne démarre pas lorsque j'appuie sur le bouton d'allumage	Si votre TermiCom comprend l'option "wide temperature" et qu'il est resté sans alimentation (120V) pendant une longue période à de basses températures, il est possible qu'il ne démarre pas en appuyant sur le bouton d'allumage. Le TermiCom ne permettra pas le démarrage tant et aussi longtemps que la température interne de fonctionnement ne sera pas atteinte.

Accessoires & options



Figure 14
Vue face TermiCom SE-15
avec support clavier



Figure 16
Clavier silicone SKT
Boîtier scellé rigide

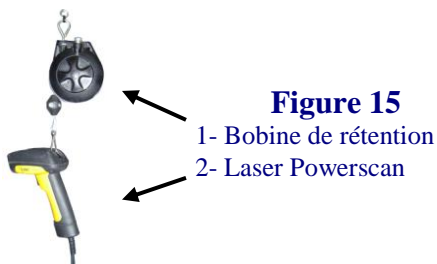


Figure 15
1- Bobine de rétention
2- Laser Powerscan

#produit	Description
OPT-WTEMP3	Option "wide temperature" (environnement 0°C et moins)
OPT-RFSE15	Option RF, 802.11b, antenne 5.5 dBi
506-01710B	Support clavier, supports & tablette en acier inoxydable (Voir figure 14)
518-3E201B	Connecteur Bulsin 8 pins mâle (fourni)
516-01006	Câble alimentation 120VAC, 12pi (pour remplacement, un câble fourni)
518-3E300B	Capuchon pour port série (fourni)
008-01820B	Clavier SKT, USB, silicone scellé (Voir figure 16)
201-58048	Laser PSC Powerscan, industriel (besoin câble) Standard range (Voir figure 15-2)
516-58229	Câble USB pour Powerscan
508-58001	Bobine de rétention pour pistolets laser (Voir figure 15-1)
203-01001	Crayon pointe de téflon & fil d'acier

Dictionnaire

Authentification	Procédure consistant à vérifier ou à valider l'identité d'une personne ou l'identification de toute autre entité, lors d'un échange électronique, pour contrôler l'accès à un réseau, à un système informatique ou à un logiciel.
Écran résistif	Peut fonctionner avec pression d'un objet (crayon...) ou du doigt.
Mémoire flash	Unité de stockage de données ne comprenant aucune pièce mécanique mobile. Peut conserver les données stockées sur plusieurs années sans être alimentée par l'électricité.
Périphérique	Matériel distinct relié à l'unité centrale de traitement et qui peut assurer l'entrée ou la sortie de données.
Pilote	Programme de contrôle qui traduit les commandes d'un logiciel afin de permettre à l'ordinateur de communiquer avec un périphérique.
Système d'exploitation	Logiciel de base d'un ordinateur destiné à commander l'exécution des programmes en assurant la gestion des travaux, les opérations d'entrée-sortie sur les périphériques, l'affectation des ressources aux différents processus, l'accès aux bibliothèques de programmes et aux fichiers, ainsi que la comptabilité des travaux.

Service et support

Support

Prière d'adresser vos demandes via courriel.

- Pour les **questions techniques** (matériel et logiciel), vous adresser à support@symcod.com
 - Fournir une description précise du problème et/ou question (problème intermittent...).
 - Veuillez indiquer le modèle ainsi que le numéro de série du produit (si applicable).
- Pour **toute autre question**, vous adresser à symcod@symcod.com

Retour de Marchandise Autorisé (RMA)

Toute demande de retour doit être préalablement autorisée par Symcod Inc. Pour se faire, allez à :

<http://www.symcod.com/rma>

- Un numéro de retour vous sera confirmé (# RMA)
- Le numéro de retour (RMA) doit être bien indiqué sur chaque paquet.
- Tous les frais de transport sont sous la responsabilité du client, prendre note que les colis expédiés « collect » seront refusés.
- Le matériel doit être retourné dans son emballage d'origine ou dans un emballage approprié, les bris survenus lors du transport ne sont pas couverts par la garantie.