



TermiCom XPe 15” et 19”

Guide de l'utilisateur

Documentation Version: 13-03-2012



Notre site internet: www.symcod.com

Courriel : support@symcod.com

Garantie

Symcod garanti ce produit pour une période d'une année suivant sa date d'achat. Cette garantie couvre les pièces et la main d'œuvre en atelier. Si un produit s'avère défectueux pendant la période de garantie, Symcod pourra, à sa discrétion, effectuer la réparation ou remplacer le produit par un produit équivalent. Le produit ou les pièces de rechange peuvent inclure des pièces ou des composantes remises à neuf. L'unité et les pièces de rechange seront couvertes pour le temps restant sur la garantie limitée originale du client. Symcod ne fournit aucune garantie pour le logiciel inclus dans le produit ou installé par le revendeur, distributeur, client ou tout autre utilisateur.

Sont exclus de la garantie:

Les frais de transport. Tous produits sur lesquels le numéro de série a été égratigné, modifié ou retiré. Tout dommage, détérioration ou défaut de fonctionnement résultant: d'accident, d'abus, de négligence, du feu, de l'eau (excepté les unités scellées), de la foudre, d'un cas de force majeure ("act of god"), de modification de produit non autorisée par Symcod, du non respect des instructions concernant le produit, de réparation ou tentative de réparation par une personne non autorisée par Symcod. Tout dommage ou perte de programmes, données ou périphériques externes. Perte de logiciel ou de données se produisant pendant la réparation ou le remplacement. Tous dommages du produit dû à l'installation du produit. Cause externe au produit, tel que des fluctuations ou manques d'alimentation. Utilisation de matériel ou de pièces ne répondant pas aux normes de Symcod. Défaut du propriétaire d'exécuter l'entretien périodique du produit comme indiqué dans les documents fournis. Toute autre cause qui n'est pas due à une défectuosité du produit. Dommages provoqués par une charge statique. L'installation et la désinstallation.

Avertissements



Dégagement de responsabilité, page 2

Alimentation, page 9

Mise à la terre, page 9

Fixation/manipulation du TermiCom, page 10

Nettoyage, page 15

Déni

Les documents* et logiciels fournis sont prévus pour l'usage d'utilisateurs, de distributeurs et/ou de revendeurs. Bien que le téléchargement et l'impression des documents soit permis, Symcod n'est pas responsable des modifications ou de l'utilisation à d'autres fins des informations contenues dans le matériel fourni et/ou téléchargé. Veuillez noter que tous les documents* sont susceptibles de faire l'objet de modifications, sans préavis, ayant pour but de compléter, de corriger, mettre à jour le contenu ou à d'autres fins. Par conséquent, la version disponible sur le WEB peut différer de votre copie originale imprimée. Veuillez nous contacter si vous avez besoin d'aide. Symcod Inc. n'est pas responsable des dommages encourus directement ou indirectement suite à une erreur, omission ou différence entre le produit et les manuels et/ou documents* fournis.

Symcod n'est pas responsable de la perte ou des dommages (incluant la corruption de données, l'interruption des opérations, les informations perdues, la perte de production, etc.) causé par l'utilisation, le mauvais usage, la non utilisation de quelle d'information contenue dans ce document*. Symcod inc. n'est pas responsable du contenu ou de la validité des liens indiqués à titre de références pour d'autres produits non manufacturés par Symcod Inc.

**Document: tout document imprimé ou téléchargeable incluant: manuels d'instruction, guide d'utilisateur, consignes d'utilisation, mesures de sécurité, instructions, avertissements, fiches techniques, toutes autres informations fournies par Symcod.*

IMPORTANT

A lire avant l'installation de cet équipement

En effectuant l'installation et l'utilisation de cet équipement vous acceptez les règles et limitations décrites dans ce document ou dans tout autre document concernant ce produit.

En effectuant l'installation et l'utilisation de cet équipement, vous êtes réputés avoir pris connaissance de tous les avertissements (⚠) concernant la sécurité.



AVERTISSEMENT : Dégagement de responsabilité

SYMCOD INC ne se tient pas responsable de l'utilisation de cet équipement à d'autres fins que pour le traitement et la collecte de données. Cet équipement est conçu et destiné à un usage industriel et commercial. Le TermiCom XPe n'est pas conçu pour un usage résidentiel.

Table des matières

TermiCom XPE	5
Caractéristiques principales	6
Spécifications environnementales	6
Alimentation	9
Description des options.....	9
Modes d'utilisation	10
Mural ou de table, vue de côté	10
De table, vue arrière	10
Comment fixer votre TermiCom XPe	11
Spécifications détaillées.....	12
Configuration du TermiCom XPE.....	13
Recommandations.....	15
Maintenance du TermiCom XPE.....	15
Certification	15
Résolution de problème	15
Accessoires & options	16
Dictionnaire.....	17
Service et support.....	17
Support.....	17
Retour de Marchandise Autorisé (RMA).....	17

TermiCom XPE

Le TermiCom XPE est un micro-ordinateur spécifiquement conçu pour les environnements industriels avec ou sans poussières ne nécessitant pas d'arrosages. Le boîtier en aluminium du XPe lui confère résistance et légèreté. Le TermiCom XPe de base est muni d'un processeur Atom 1,6 GHZ, d'un écran couleur LCD TFT 15"/19" tactile résistif et d'un solide support en aluminium anodisé qui permet l'installation murale ou de table en quelques minutes. Plusieurs ports d'entrées et sorties sont disponibles afin de faciliter l'ajout de périphériques tels que : clavier industriel, lecteur de code à barres ou tout autre périphérique. Le disque "flash" peut être complètement protégé afin de prévenir toute modification faite par l'utilisateur qui pourrait mettre en péril l'application ou le système d'opération. Le système d'exploitation de base inclus dans le XPE est le Windows XP Embedded. Celui-ci est installé directement sur le disque flash. Pour les utilisateurs qui désirent avoir une version complète de Windows XP Professionnel, une version de XPE incluant ce système d'exploitation sur un disque rigide est disponible.

L'écran Ultra-Résistant est offert pour les environnements où la poussière est particulièrement abrasive. Contrairement aux écrans tactiles standards qui sont recouverts d'un polymère, celui-ci est recouvert d'une fine couche de verre trempé, ce qui le rend beaucoup plus résistant aux abrasifs et lui permet même de fonctionner avec de profondes égratignures. Vous pouvez également utiliser la version sans fils du TermiCom XPE grâce à l'ajout de l'option WiFi 802.11b.

Caractéristiques principales

TermiCom XPe 15"

# Produit	Comm.		Écran tactile	Système d'exploitation			RAM		Mémoire de stockage		Entrées / Sorties						Consommation sans périphériques (max.)
	Ethernet	802.11B	15" Ultra résistant ¹	XPe (XP Embedded, anglais seul.)	XP PRO Anglais	XP PRO Français	2 gig	Flash 2 gig	Disque dur min. 80 GIG	Port Ethernet 1Gbit	Ports USB	Port Série	Port parallèle	Sortie audio	Port SVGA		
004-01863B-2200	X	O	X	X			X	X		2	4	3	O	1	1	37W	
004-01863B-3200	X	O	X	X			X		X	2	4	3	O	1	1	37W	
004-01865-3200	X	O	X		X		X		X	2	4	3	O	1	1	37W	
004-01866-3200	X	O	X			X	X		X	2	4	3	O	1	1	37W	

O = Option disponible

¹ Recommandé pour les environnements avec poussières très abrasives, vitre recouverte d'une fine couche de verre trempé, permet le fonctionnement même avec de profondes égratignures.

Spécifications environnementales

Produit	Fixe	Mobile	Intérieur	Extérieur	Poussière	Eau	Température d'opération C ^{o1}	Température d'entreposage C ^o	Humidité (sans condensation) %
	Xpe	X		X		X		5° à 40°	-20° à 60°
Xpe opt RF	X		X		X		5° à 40°	-20° à 60°	20 à 80

¹ Température maximale d'opération, IMPORTANT :

* Ne pas couvrir le TermiCom lorsqu'il est en marche, laisser les surfaces du TermiCom XPE dégagées en tout temps.

* Respecter un dégagement minimum de 2po entre le fond du TermiCom XPE et de toute surface afin de permettre l'évacuation de la chaleur interne.

Caractéristiques principales

TermiCom XPe 19"

# Produit	Comm.		Écran couleur tactile	Système d'exploitation			RAM		Mémoire de stockage			Entrées / Sorties						Consommation sans périphériques (max.)
	Ethernet	802.11B		Windows	XPe (XP Embedded, anglais seul.)	XP PRO Anglais	XP PRO Français	2 gig	Flash 2 gig	Disque dur min. 80 GIG	Port Ethernet 1Gbit	Ports USB		Port Série	Port parallèle	Sortie audio	Port SVGA	
			4									3	O	O	1	1		
004-01891-2200	X	O	X	X			X	X			2	4	3	O	1	1	56W	
004-01891-3200	X	O	X	X			X		X	2	4	3	O	1	1	56W		
004-01895-3200	X	O	X		X		X		X	2	4	3	O	1	1	56W		
004-01896-3200	X	O	X			X	X		X	2	4	3	O	1	1	56W		

O = Option disponible

¹ Recommandé pour les environnements avec poussières très abrasives, vitre recouverte d'une fine couche de verre trempé, permet le fonctionnement même avec de profondes égratignures.

Spécifications environnementales

Produit	Fixe	Mobile	Intérieur	Extérieur	Poussière	Eau	Température d'opération C° ¹	Température d'entreposage C°	Humidité (sans condensation)%
	Xpe	X		X		X		5° à 40°	-20° à 60°
Xpe opt RF	X		X		X		5° à 40°	-20° à 60°	20 à 80

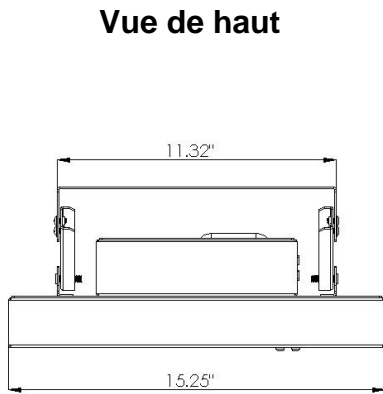
¹ Température maximale d'opération, IMPORTANT :

* Ne pas couvrir le TermiCom lorsqu'il est en marche, laisser les surfaces du TermiCom XPE dégagées en tout temps.

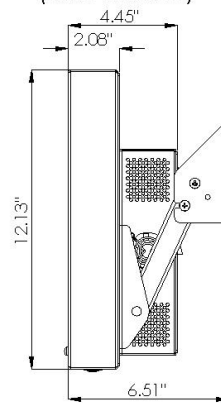
* Respecter un dégagement minimum de 2po entre le fond du TermiCom XPE et de toute surface afin de permettre l'évacuation de la chaleur interne.

Position de table et murales (en pouces) pour le 15" et le 19"

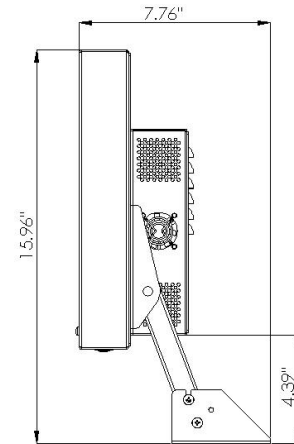
TermiCom XPe 15po



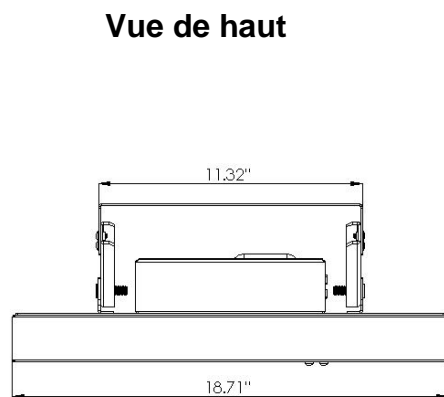
**Position murale
vue de côté**



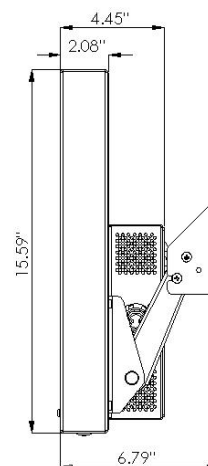
**Position de table
vue de côté**



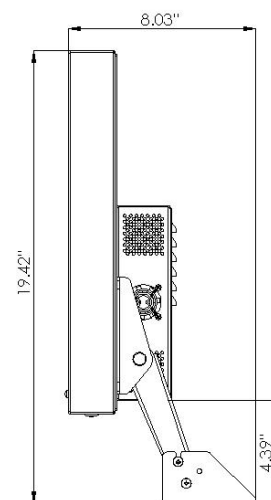
TermiCom XPe 19po



**Position murale
vue de côté**



**Position de table
vue de côté**



Alimentation

Le TermiCom XPe est alimenté via un bloc d'alimentation 12 VDC externe qui se branche à un réseau d'alimentation 120 ou 240VAC. (Le bloc et le câble d'alimentation sont fournis).



AVERTISSEMENT : alimentation

Avant l'installation, veuillez couper toute alimentation. Ne brancher l'unité qu'une fois l'installation complétée.



AVERTISSEMENT : mise à terre

Assurez-vous que les équipements ou boîtiers ont une bonne mise à terre (Earth Ground).

Description des options

Option RF

L'option RF (#OPT-802XPE) permet au TermiCom XPE de fonctionner sans fil réseau. La communication de type WI-FI supporte le 802.11 a/b/g. Le fonctionnement nécessite une infrastructure Wi-Fi minimum de 802.11B.

Modes d'utilisation

Murale ou de table, vue de côté



**Vue de côté
Version murale**



**Vue de côté
Version de table**

De table, vue arrière



Vue arrière



**Vue arrière
Avec option Wifi**

Comment fixer votre TermiCom XPe

Le système de support fourni avec le TermiCom XPE permet de le fixer au mur ou sur une table. Une fois fixé, l'angle du TermiCom XPE peut être facilement adapté aux besoins de chaque utilisateur sans qu'il soit nécessaire de refaire l'ajustement des vis. (Voir ▼ fixation/manipulation du TermiCom).

IMPORTANT : Afin de permettre l'évacuation de la chaleur interne, ne pas couvrir le TermiCom ni déposer à plat lorsqu'il est en marche, laisser les surfaces du TermiCom XPE dégagées en tout temps. Respecter un dégagement minimum de 2po entre le fond du TermiCom XPE et de toute surface.

Comment fixer le TermiCom XPE

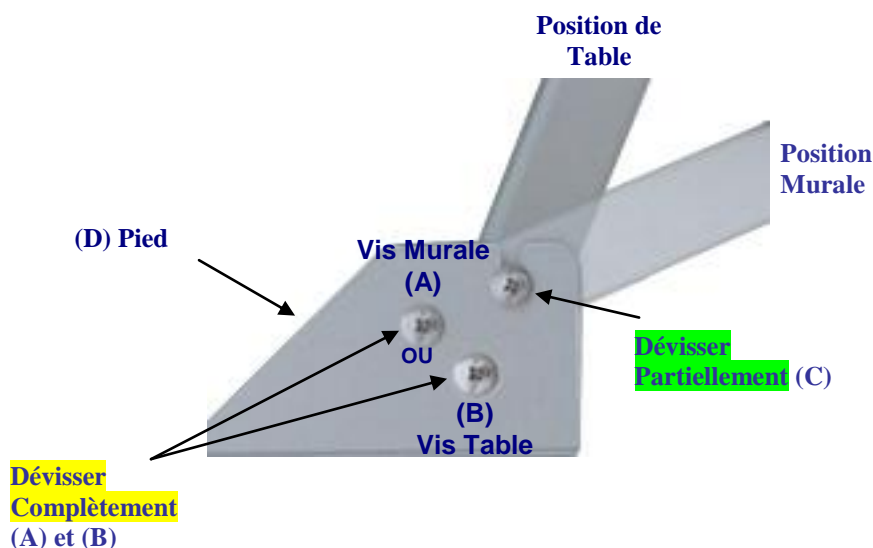


Figure 1

Vue côté, pied TermiCom XPE

1. Déterminer l'emplacement adéquat. **Assurez-vous de choisir une surface plane, fixe et solide capable de supporter le poids du TermiCom.**
2. De chaque côté du pied, **dévisser complètement** la vis A (murale) ou la vis B (de table). **Dévisser partiellement** la vis C. (Voir figure 1)
3. Détacher le TermiCom XPe du pied (partie D).
 - Prendre uniquement le pied (D) pour le fixer à l'endroit désiré.
 - Replacer le TermiCom XPe sur son pied dans la position désirée (De table ou Murale) et remettre de chaque côté du pied la vis correspondante, A pour murale, B pour de table.
 - De chaque côté du pied, bien serrer toutes les vis.



AVERTISSEMENT : fixation/manipulation du TermiCom

Assurez-vous de choisir une surface plane, fixe et solide capable de supporter le poids du TermiCom (environ 10 Lbs / 4.54Kg). Manipulez le TermiCom de façon sécuritaire afin d'éviter toute blessure au dos.

Spécifications détaillées

Le TermiCom XPe est muni de plusieurs ports (voir figure 2) permettant le branchement de divers types de périphériques selon les besoins, tels que : imprimantes, balances, unités de lecture de code à barres, capteurs, etc.

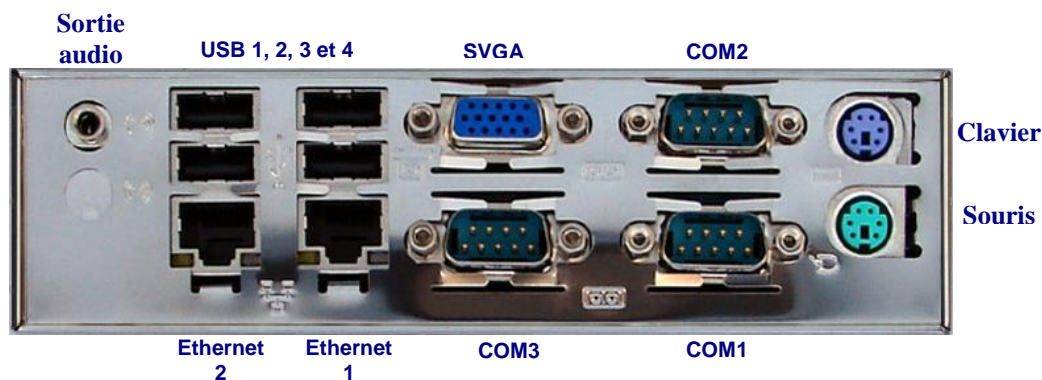


Figure 2
Vue dessous TermiCom XPE

Interrupteur

L'interrupteur (figure 2) permet la mise sous ou hors tension du TermiCom XPE.

Connecteurs



Connecteur du TermiCom XPE

Alimentation: Permet le branchement au réseau d'alimentation 120 ou 240VAC via un bloc d'alimentation externe.

Sortie audio: Permet le branchement d'un périphérique audio.

Port SVGA : Permet le branchement à un écran

COM 1-2-3 (port série) : Permettent le branchement de périphériques tels des imprimantes, balances électroniques, automates... via un câble 9 pins femelle (non fourni).

Connecteur USB1, USB2,USB3,USB4: Permettent le branchement de différents périphériques USB. Ces connecteurs sont conçus pour les branchements USB de type A.

2 Connecteur Ethernet : Permet la communication via un branchement Ethernet 1Gbit. Le connecteur est de type RJ-45 standard. Comme tout équipement Ethernet qui utilise du câble UTP Cat5, un maximum de 300 pieds (91.44 mètres) de câble est permis entre le « hub » et/ou la « switch » et le TermiCom. Pour plus de détails concernant le câblage, veuillez télécharger le document «CÂBLAGE ET EXEMPLE DE CONFIGURATION TCPIP » disponible sur www.symcod.com .

Configuration du TermiCom XPE

Système d'exploitation

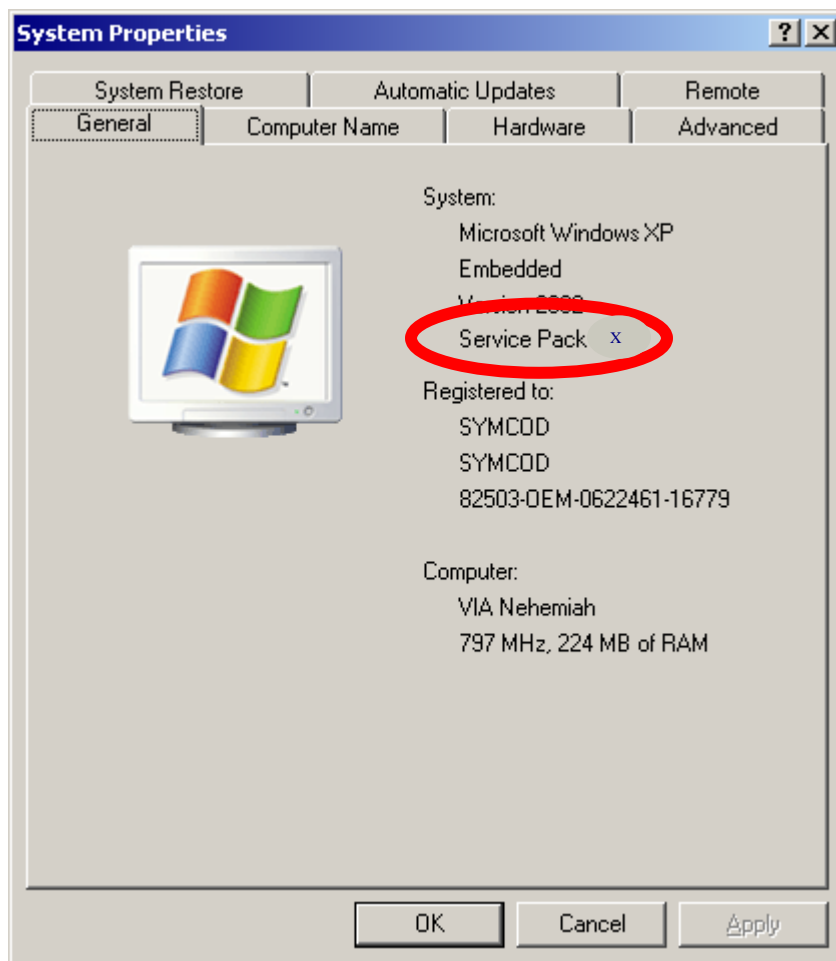


Figure 4
Version de « service pack »

Le système d'exploitation de base du TermiCom XPE est Windows XP Embedded, lequel est une version allégée de Windows XP Professionnel. Pour vérifier la version de « service pack » de votre Windows Xpe, référez-vous aux propriétés de votre système (Démarrer/Paramètre/Panneau de configuration/système/général - figure 4). **Le Windows XP Embedded inclus dans le TermiCom XPE est spécifiquement conçu pour fonctionner avec celui-ci et ne peut en aucun cas être transféré sur un autre ordinateur.** Le TermiCom XPE peut supporter la version complète de Windows XP Professionnel. Contrairement au modèle de base qui inclut un disque « flash », le XPE sera alors muni d'un disque rigide.

Authentification ADMINISTRATEUR

Par défaut, le TermiCom XPE s'authentifie en tant qu'utilisateur sans privilèges. Pour vous authentifier en tant qu'administrateur, vous devez, au démarrage (quand le fond d'écran du bureau de Windows apparaît avec le curseur), tenir enfoncée la touche "Shift" de votre clavier jusqu'à ce que la fenêtre d'authentification apparaisse. Dans le champ "User name" et dans le champ "Password" entrez "Administrator" (Vous devez respecter la case)

*Pour ne pas avoir à repartir l'ordinateur, vous n'avez qu'à fermer la session ("log off") en tenant enfoncé le bouton "Shift"

Ajout d'un pilote ou d'un logiciel

Pour ajouter un pilote ou un logiciel dans le TermiCom XPE, il faut d'abord être authentifié administrateur. Le transfert de fichiers peut se faire facilement, soit à l'aide d'un périphérique branché sur un des ports USB du XPE (lecteur CD, disque "Flash" USB...) ou en utilisant le réseau Ethernet. Le Windows XP Embedded ne contient pas toutes les composantes et pilotes de Windows XP Professionnel, il est possible qu'un logiciel nécessite une composante manquante, ceci engendrera une erreur de fonctionnement du logiciel. Si c'est le cas, veuillez adresser une requête via courriel à support@symcod.com. Un technicien Symcod sera en mesure de vous aider à identifier la composante manquante.

Démarrage en mode sans échec "Safe Mode"

Dans certains cas, il peut être nécessaire de démarrer Windows en "Safe Mode". Laissez l'ordinateur démarrer normalement et taper la commande MSCONFIG dans le champ "Run..." du menu "Start". Sélectionnez "Diagnostic Startup" et cliquez sur "ok". Après quelques secondes il vous sera demandé de redémarrer, appuyez sur "Restart". Après le redémarrage, le système vous avertit qu'il est présentement en mode diagnostic (équivalent du "Safe Mode"). Pour retourner en mode "normal" utilisez encore la commande MSCONFIG mais sélectionnez "Normal Startup" puis redémarrer.

Recommandations

Câblage Ethernet : Veuillez consulter le document « Comment faire une installation Ethernet » avant de procéder au câblage de votre installation.

Installation : Afin de permettre l'évacuation de la chaleur interne, ne pas couvrir le TermiCom ni déposer à plat lorsqu'il est en marche, laisser les surfaces du TermiCom XPE dégagées en tout temps. Respecter un dégagement minimum de 2po entre le fond du TermiCom XPE et de toute surface.

Maintenance du TermiCom XPE

Nettoyage : L'aluminium peint peut réagir à certains agents chimiques, notamment à l'ammoniaque et aux produits contenant de l'hydroxyde ou certains acides. Utilisez un produit domestique doux pour ne pas endommager votre boîtier. Utiliser de temps à autre un jet d'air afin de nettoyer la poussière accumulée.

Certification

Cet équipement rencontre les normes dans les limites de la Classe A selon la clause 15 des règles FCC. Ces limites sont destinées à procurer une protection raisonnable contre les interférences dangereuses quand l'équipement est utilisé dans un environnement industriel ou commercial. Cet équipement émet, utilise et peut engendrer des radiations de fréquences radios et peut occasionner de l'interférence dangereuse pour les communications radios s'il n'est pas utilisé conformément au manuel d'instruction. L'utilisation de cet équipement n'est pas prévue pour un usage résidentiel.

Résolution de problème

Problème	Solution
Je suis incapable d'accéder ou de modifier les options système	Par défaut, le TermiCom XPE s'authentifie en tant qu'utilisateur sans privilèges. Pour vous authentifier en tant qu'administrateur, vous référer à la section « Authentification ADMINISTRATEUR »
La DEL allume mais aucun affichage à l'écran	Débrancher l'alimentation 120V pendant 10 secondes puis rebrancher. Si ça ne fonctionne toujours pas, adresser une requête incluant la description du problème et le numéro de série via courriel à support@symcod.com .
Message d'erreur ".DLL" manquant lors de l'installation d'un logiciel ou d'un pilote	Extraire le fichier .DLL d'un autre ordinateur fonctionnant avec Windows 2000 ou XP et le copier dans le répertoire spécifié dans le message d'erreur (habituellement sur C:\windows\system32\)

Accessoires & options



Figure 5

- 1- Bobine de rétention
- 2- Laser Powerscan



Figure 6

Clavier silicone SKT
Boîtier scellé rigide

# produit	Description
OPT-802XPE	Option RF, 802.11g, antenne 5.5 dBi
008-01820B	Clavier SKT, USB, silicone scellé (Voir figure 6)
504-00048B	Bloc alimentation pour TermiCom XPe (pour remplacement)
201-58064	Laser PSC Powerscan, industriel, « standard range », câble USB inclus (Voir figure 5-2)
508-58001	Bobine de rétention pour pistolets laser (Voir figure 5-1)
203-01001	Crayon pointe de téflon & fil d'acier

Dictionnaire

Authentification	Procédure consistant à vérifier ou à valider l'identité d'une personne ou l'identification de toute autre entité, lors d'un échange électronique, pour contrôler l'accès à un réseau, à un système informatique ou à un logiciel.
Écran résistif	Peut fonctionner avec pression d'un objet (crayon...) ou du doigt.
Mémoire flash	Unité de stockage de données ne comprenant aucune pièce mécanique mobile. Peut conserver les données stockées sur plusieurs années sans être alimentées par l'électricité.
Périphérique	Matériel distinct relié à l'unité centrale de traitement et qui peut assurer l'entrée ou la sortie de données.
Pilote	Programme de contrôle qui traduit les commandes d'un logiciel afin de permettre à l'ordinateur de communiquer avec un périphérique.
Système d'exploitation	Logiciel de base d'un ordinateur destiné à commander l'exécution des programmes en assurant la gestion des travaux, les opérations d'entrée-sortie sur les périphériques, l'affectation des ressources aux différents processus, l'accès aux bibliothèques de programmes et aux fichiers, ainsi que la comptabilité des travaux.

Service et support

Support

Prière d'adresser vos demandes via courriel.

- Pour les **questions techniques** (matériel et logiciel), vous adresser à support@symcod.com
 - Fournir une description précise du problème et/ou question (problème intermittent...).
 - Veuillez indiquer le modèle ainsi que le numéro de série du produit (si applicable).
- Pour **toute autre question**, vous adresser à symcod@symcod.com

Retour de Marchandise Autorisé (RMA)

Toute demande de retour doit être préalablement autorisée par Symcod Inc. Pour se faire, allez à :

<http://www.symcod.com/rma>

- Un numéro de retour vous sera confirmé (# RMA)
- Le numéro de retour (RMA) doit être bien indiqué sur chaque paquet.
- Tous les frais de transport sont sous la responsabilité du client, prendre note que les colis expédiés « collect » seront refusés.
- Le matériel doit être retourné dans son emballage d'origine ou dans un emballage approprié, les bris survenus lors du transport ne sont pas couverts par la garantie.